

**STRATEGIA LOCALA CU PRIVIRE LA
DEZVOLTAREA SI FUNCTIONAREA PE
TERMEN MEDIU SI LUNG A SERVICIULUI
DE SALUBRIZARE**



Municipiul Hunedoara

Revizuita Septembrie 2015

Lista de ABREVIERI

- S.C.U.P. - Servicii Comunitare de Utilități Publice;
- H.G. - Hotărâre de Guvern;
- O.G. - Ordonanță Guvernamentală;
- O.U.G. - Ordonanță de Urgență Guvernamentală;
- C.E. - Consiliul European;
- H.C.L. - Hotărârea Consiliului Local;
- A.N.R.S.C. - Autoritatea Națională de Reglementare pentru Servicii Comunitare de Utilități Publice ;
- P.O.R. - Program Operațional Regional;
- P.N.D. - Planul Național de Dezvoltare;
- P.N.G.D.- Planul National de Gestiune a Deșeurilor;
- C.S.N.R. - Cadrul Strategic Național de Referință;
- U.L.M. - Unitate Locală de Monitorizare;
- F.E.D.R. - Fondul European de Dezvoltare Regională;
- D.C. - Directiva Consiliului Europei;
- A.P.L. - Administratie Publica Locala

Deseu - orice substanta sau orice obiect din categoriile stabilite in anexa IB, din Legea 426/2001 pentru aprobarea Ordonantei de Urgenta a Guvernului nr. 78/2000 privind regimul deșeurilor , pe care detinatorul le arunca, are intentia sau obligatia de a le arunca;

Deseuri municipale mixte - deseuri menajere si comerciale, industriale si din institutii, care, din cauza naturii si compozitiei, sunt similare cu deseurile menajere, dar excluzand fractiile indicate in anexa nr. 2 la Hotararea Guvernului nr. 856/2002 privind evidenta gestiunii deșeurilor si pentru aprobarea listei cuprinzand deseurile, inclusiv deseurile periculoase, sub numarul 20 01 care sunt colectate separat la sursa, si excluzand alte deseuri indicate sub numarul 20 02 din aceasi anexa.

Deseuri din comert asimilabile cu cele menajere - deseuri rezultate din activitati comerciale, magazine, activitati de servicii publice si industriale etc., cu conditia sa poata fi depozit impreuna sau in acelasi mod ca deseurile menajere in functie de tipul si cantitatea lor.

Deseuri din parcuri si gradini - deseuri de origine vegetala provenind de pe suprafete folosite la gradinarit, din parcuri publice, cimitire si spatii verzi amplasate de-a lungul strazilor.

Deseuri periculoase - orice deseu solid sau lichid, asa cum este definit in anexa nr. IA la Ordonanta de urgenta a Guvernului nr. [78/2000](#), aprobata cu modificari prin Legea nr. [426/2001](#).

Deseuri reciclabile - deseuri provenite din activitati casnice sau asimilabile cu acestea si cuprind deseuri de hartie, carton, deseuri de ambalaje, plastic sau metal.

Pre-colectarea - este activitatea care se desfasoara inaintea colectarii. Ea se desfasoara inainte de locul de ridicare a deșeurilor de catre serviciul de colectare. Precolectarea regrupeaza toate operatiunile necesare pentru evacuarea deșeurilor menajere din locuinte pana la locul de ridicare a deșeurilor de catre serviciile de colectare.

Colectare - strângerea, sortarea si/sau regruparea (depozitarea temporara) a deșeurilor, în vederea transportului lor. (Legea 426/2001)

Colectarea deșeurilor urbane - este un ansamblu de operatiuni care constau in ridicarea deșeurilor si trimiterea lor spre o statie de transfer, un centru de sortare, un centru de tratament sau un depozit.

Colectarea selectiva - este un proces de gestionare a deșeurilor municipale prin care materialele de origine casnica (domestica) care au un potential de reciclare (hartie, carton, sticla, plastic si metal) sunt recuperate si dirijate spre filierele de reciclare.

Acest proces necesita o sortare "la sursa", o colectare separata a materialelor secundare si tratamentul lor intr-un centru de recuperare.

Colectare "din usa in usa" (U-U) - este un mod de organizare a colectarii selective in care numarul de persoane care produc deseuri este usor identificabil iar containerul de stocare a deseurilor este situat in imediata vecinatate a domiciliului producatorului sau a locului unde sunt produse deseurile.

Colectarea prin aport voluntar (AP) - este un mod de colectare a deseurilor in care containerul de stocare a deseurilor nu apartine unui grup de producatori. Unul sau mai multe containere sunt amplasate astfel incat sa aiba acces liber pentru toate persoanele care isi depun in mod voluntar deseurile in prealabil sortate. Containerele sunt puse la dispozitia locuitorilor, pe drumul public, fie in centre de colectare voluntara, fie in parcarile mari. Cele mai raspandite containere sunt cele pentru colectarea sticlei, pentru colectarea hartiei si suprafetele cu grilaje pentru colectarea plasticului.

Operator - orice persoana fizica sau juridica ce exploateaza sau controleaza instalatia ori careia i s-a delegat puterea economica decizionala pentru functionarea tehnica a instalatiei.

Sortare - operatiune care vizeaza separarea deseurilor de diferite categorii aflate in amestec (carton, plastic, lemn, etc) in vederea facilitarii eliminarii acestora prin procese specifice fiecărei categorii.

Sortarea este de 2 feluri : manuala si mecanizata.

Sortarea manuala : operatiunea de sortare a deseurilor este realizata manual pe banda rulanta de catre operatorii de sortare.

Sortarea mecanizata : presupune implicarea de echipamente mecanice in procesul de selectare (echipamente magnetice, echipamente optice, etc). Sortarea manuala poate fi de 2 tipuri : sortare pozitiva si sortare negativa.

Sortarea manuala pozitiva - este operatiunea de extragere a amterialului recuperabil din fluxul de deseuri si este aruncat in sertarele corespunzatoare. Acest procedeu poate fi aplicat la toate tipurile de fluxuri de deseuri.

Sortarea manuala negativa - este operatiunea prin care, materialele care sunt considerate impuritati si care deranjeaza sunt extrase din fluxul de materiale, pe banda transportoare ramanand doar fractiunea dorita. Pentru optimizarea acestui tip de sortare este necesar ca fluxul de deseuri sa fie relativ curat si ca materialul care ramane pe banda sa fie suficient si majoritar. Aceasta metoda trebuie utilizata in cazul colectarii selectie a unui singur tip de deseuri si in cazul colectarii deseurilor prin aport voluntar.

Flux - la nivelul colectarii selective, adica la intrarea in centrul de sortare

Fractiune - la nivelul procesului de sortare, adica in interiorul centrului de sortare

Centru (statie) de sortare - instalatie care permite efectuarea operatiunii de sortare si o conditionare a deseurilor. Obiectivul unui centru de sortare este sa

obtina cantitati cat mai mari de deseuri valorificabile si cantitati cat mai mici de refuz de sortare.

Centrele de sortare pot fi clasificate :

A) in functie de originea deseurilor sortate:

- deseuri menajere
- deseuri asimilabile cu deseurile menajere

B) in functie de capacitate si de gradul de mecanizare:

- centre de sortare de capacitate mica : populatie deservita intre 40.000 – 100.000 locuitori, cantitatea de deseuri sortata : mai mica de 3000 de tone/an;
- centre de sortare de capacitate medie, slab mecanizate : populatie deservita mai putin de 100.000 locuitori, cantitatea de deseuri sortata : 3000 – 10.000 de tone/an;
- centre de sortare de capacitate mare, puternic mecanizate : populatie deservita peste 100.000 locuitori, cantitatea de deseuri sortata : peste 10.000 de tone/an.

Emisie - degajarea directa sau indirecta din instalatie de substante, vibratii, caldura sau zgomote din surse individuale ori difuze, in aer, apa sau sol.

Valori limita de emisie - masa exprimata in termenii parametrilor specifici, concentratia si/sau nivelul unei emisii, care nu poate fi depasit in cursul uneia sau mai multor perioade de timp.

Reziduuri din statia de epurare a apelor - reziduurile din statia de epurare a apelor includ reziduuri de la desnisipatoare si separatoare de grasimi, site si reziduuri de la curatarea conductelor si drenurilor.

Refuz de sortare - deseuri care nu au fost recuperate in urma operatiunii de sortare. Unele refuzuri de sortare pot fi supuse unui tratament ulterior.

Reutilizare - orice operatiune prin care ambalajul care a fost conceput si proiectat pentru a realiza în cadrul ciclului sau de viata un numar minim de parcursuri sau rotatii este reumplut sau reutilizat pentru acelasi scop pentru care a fost conceput; (Legea 426/2001)

Reciclare - operatiunea de reprelucrare într-un proces de productie a deseurilor pentru scopul original sau pentru alte scopuri; (Legea 426/2001)

Tratare - totalitatea proceselor fizice, chimice si biologice care schimba caracteristicile deseurilor, în scopul reducerii volumului si caracterului periculos al acestora, facilitând manipularea sau valorificarea lor; (Legea 426/2001)

Valorificare - orice operatiune mentionata în anexa nr. II B din Legea 426/2001 pentru aprobarea Ordonantei de Urgenta a Guvernului nr. 78/2000 privind regimul deseurilor.

Aceasta strategie este realizata în conformitate cu prevederile legale cuprinse în:

- Legea 51/2006- Legea serviciilor comunitare de utilități publice; republicată;
- Legea 101/2006- Legea serviciului de salubritate a localităților, modificată și completată ;
- Legea 215/2001 - Administrației Publice Locale; republicată, modificată și completată;
- OUG 211/2011- privind regimul deșeurilor, cu modificările și completările ulterioare;
- OG 21/2002- privind gospodărirea localităților urbane și rurale;
- HG 857/2011- privind stabilirea și sancționarea contravențiilor la normele din domeniul sănătății publice;
- HG 527/2013- privind aprobarea Regulamentului de organizare și funcționare a Autorității Naționale de Reglementare pentru Serviciile Comunitare de Utilități Publice- A.N.R.S.C.;
- Ordinul Președintelui A.N.R.S.C. nr. 112 din 09 iulie 2007 privind aprobarea Contractului- cadru de prestare a serviciului de salubritate a localităților;
- Ordinul Președintelui A.N.R.S.C. nr.111din 09 iulie 2007 privind aprobarea Caietului de sarcini- cadru al serviciului de salubritate al localităților;
- Ordinul Președintelui A.N.R.S.C. nr. 110 din 09 iulie 2007 privind aprobarea Regulamentului- cadru al serviciului de salubritate al localităților;
- Ordinul Președintelui A.N.R.S.C. nr.109 din 09 iulie 2007 privind aprobarea Normelor metodologice de stabilire, ajustare sau modificare a tarifelor pentru activitățile specifice serviciului de salubritate a localităților.
- Ordonanța de Urgență nr. 78/2000 privind regimul deșeurilor aprobată cu modificări și completări prin Legea nr. 426/2001, pentru aprobarea Ordonanței de urgență a Guvernului nr. 78/2000 privind regimul deșeurilor; modificată și completată prin Ordonanța de Urgență nr. 61/2006, aprobată cu modificări și completări prin Legea nr. 27/2007;
- H.G. nr. 856/2002 privind evidența gestiunii deșeurilor și pentru aprobarea listei cuprinzând deșeurile, inclusiv deșeurile periculoase;
- H.G nr. 1470/2004 privind aprobarea Strategiei naționale de gestionare a deșeurilor și a Planului național de gestionare a deșeurilor, modificată și completată prin H.G. nr. 358/11. 04. 2007;
- H.G. nr. 1132/2008 privind regimul bateriilor și acumulatorilor și al deșeurilor de baterii și acumulatori, cu modificările și completările ulterioare;
- H.G. nr. 349/2005 privind depozitarea deșeurilor, modificata și completată prin H.G nr. 1292/15.12.2010 pentru modificarea și

completarea Hotărârii Guvernului nr. 349/2005 privind depozitarea deșeurilor;

- H.G. nr. 621/2005 privind gestionarea ambalajelor și a deșeurilor de ambalaje, modificată și completată prin H.G. nr. 247/2011 ;
- H.G. nr. 856 /2002 privind evidența gestiunii deșeurilor și pentru aprobarea listei cuprinzând deșeurile, inclusiv deșeurile periculoase;
- H.G. nr. 1037/2010 privind deșeurile de echipamente electrice și electronice (MO nr. 728 din 02/11/2010);
- H.G. nr. 992 /2005 privind limitarea utilizării anumitor substanțe periculoase în echipamentele electrice și electronice, modificată prin HG 816 din 21 iunie 2006. Anexa la HG a fost completată prin OM 1226/1771/2007 (M.Of. nr. 626/ 12 septembrie 2007);

Extras din:

Legea 99/2014 care modifica si completeaza Legea Serviciului de salubritate a localitatilor 101/2006, prevede :

Art. 5 alin (1)

„ Autoritățile administrației publice locale elaborează, aprobă și controlează aplicarea strategiilor locale cu privire la dezvoltarea și funcționarea pe termen mediu și lung a serviciului de salubritate, ținând seama de prevederile legislației în vigoare, de documentațiile de urbanism, și amenajarea teritoriului și protecția mediului, precum și de programele de dezvoltare economico-socială a unităților administrativ teritoriale”

Art. 30 alin(1)

„Constituie contravenție și se sancționează cu amendă de la 30000lei - 50000lei următoarele fapte, altele decât cele prevăzute în Legea nr. 51/2006 republicată.”

litera e) nerespectarea prevederilor art. 5 alin.(1).

Definitia:

Serviciul public de salubritate a localităților este organizat și funcționează în baza: Legii Nr. 101/2006 (Legea a fost modificata si completata prin Legea, 99/2014) a serviciului de salubritate a localităților, care a înlocuit Ordonanța Guvernului nr. 87/2001 privind serviciile publice de salubritate a localităților.

Activitățile specifice serviciilor de salubritate se gestionează și se exploatează prin intermediul unor operatori, care activează numai în baza unei licențe obținută în condițiile legii serviciilor comunitare de utilități publice (Legea nr. 51/2006) sau prin unele legi speciale(după caz).

Serviciile publice de salubritate cuprind în principal următoarele activități:

- a.) Colectarea separata si transportul separat al deseurilor municipale si al deseurilor similare provenind din activitati comerciale din industrie si indstitutii, inclusiv fractii colectate separat, fara a aduce atingere fluxului de deseuri de echipamente electrice electronice, baterii si acumulatori.
- b.) Colectarea si transportul deseurilor provenite din locuinte, generate de activitati de reamenajare si reabilitare interioara si/sau exterioara a acestora.
- c.) Organizarea prelucrari, neutralizarii si valorificari materiale si energetice a deseurilor municipale si deseurilor similare
- d.) Operarea/administrarea statilor de transfer pentru deseurile municipale si deseurile similare;
- e.) Sortarea deseurilor municipale si deseurilor similare in statii de sortare;
- f.) Măturatul, spălatul, stropirea și întreținerea căilor publice;
- g.) Curățarea și transportul zăpezii de pe căile publice și menținerea în funcțiune a acestora pe timp de polei sau de îngheț;
- h.) Colectarea cadavrelor animalelor de pe domeniul public și predarea acestora, catre unitățile de ecarisaj, sau catre instalatii de neutralizare.
- i.) Organizarea tratarii mecano-biologice a deseurilor municipale si a deseurilor similare.
- j.) Administrarea depozitelor de deseuri si/sau a instalatilor de eliminare a deseurilor municipale si a deseurilor similare.
- k.) Dezinsecția, dezinfecția și deratizarea.

Capitolul 1. Introducere.

DATE DE GEOGRAFIE ADMINISTRATIVĂ

Din punct de vedere administrativ, România este organizată în 41 județe, cuprinde 265 municipii și orașe. Cele 40 de județe vor fi grupate în 7 regiuni, la care se adaugă municipiul București și județul Ilfov care reprezintă a 8 - a regiune. Acestea sunt prezentate în figura de mai jos.

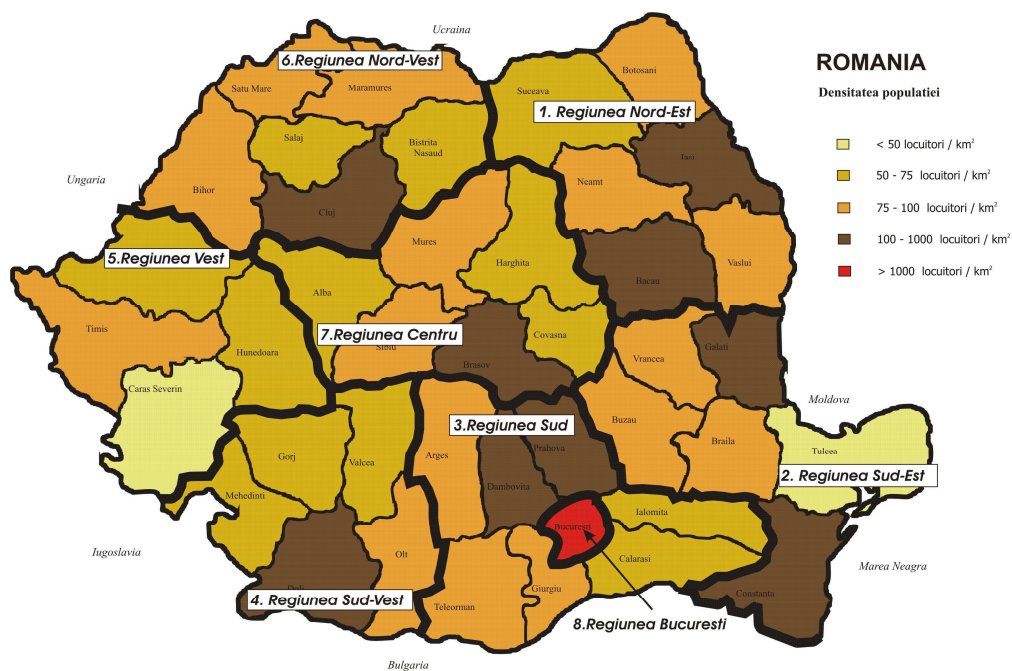
Harta administrativă a României



Sursa: Institutul National de Statistica

Populația României este de 21.794.793 locuitori (conform unor date preliminare de la recensământul din martie 2011).

SURSA: INSTITUTUL NAȚIONAL DE STATISTICĂ – ANUARELE STATISTICE 1999 - 2002



SURSA: PRELUCRARE ICIM – DATE ANUARUL STATISTIC AL ROMÂNIEI -2013



CARACTERISTICI NATURALE ALE MUNICIPIULUI HUNEDOARA

Cadrul Geografic

Municipiul Hunedoara este situat la poalele Munților Poiana Ruscă, în zona confluentei râului Cerna cu pârâul Zlaști, la o altitudine medie de 255 m față de nivelul mării. Hunedoara este cel mai mare oraș din județul Hunedoara, situat în partea centrală a acestuia și se întinde pe o suprafață de 9.743 ha, respectiv 97 Km, ocupând circa 2% din suprafața județului cu același nume.

Figura 1.20. Poziția geografică a Mun. Hunedoara și a localităților aparținătoare

Coordonatele geografice ale municipiului sunt 45°46'11" latitudine nordică și 22°55'13" longitudine estică. Arealul municipiului este mărginit la nord de comuna Peștișu Mic și municipiul Deva (la 19 km distanță), la est de orașul Călan, la sud de comuna Teliucu Inferior, la sud-vest de comuna Ghelari, la vest de comuna Lelese și la nord-vest de comuna Cerbăl.

În teritoriul său administrativ sunt cuprinse localitățile Hunedoara, Răcăștia, satele Groși și Boș și cătunele Zlaști, Buituri și Hășdat.

Clima

Clima Municipiului Hunedoara se încadrează, în general, în clima părții din Bazinul Mureșului, cuprinsă în triunghiul „Oraștie-Deva-Hunedoara” și aparține climei de tip continental-temperată, caracteristică județului, deși unele particularități, pe care le vom semnala în continuare, o deosebesc de restul județului, permițându-ne să vorbim despre un micro-climat al Hunedoarei, cu nuanțe banatice.

Urmărind variația temperaturii aerului în zonele Hunedoara și Deva reținem:

- media anuală este de 9,6 grade Celsius la Hunedoara.
-

Hidrografia

Rețeaua hidrografică a orașului Hunedoara este reprezentată de râul Cerna și fluvenții săi, având un bazin de recepție de 748 km².

Izvoarele Cernei se află în Munții Poiana Ruscă, cele două ramuri ale sale, care se unesc în satul Hășdău, alimentându-se dintr-o zonă cuprinsă între satele Vadu Dobrii și Negoiu. Valea Cernei, de la izvoare până la lacul de acumulare Cinciș-Cerna, este strâmtă și adâncă din cauza munților ce se apropie tot mai mult, formând chei și defileuri. La ieșirea din acest lac își unește apele cu ale pârului Runc și își continuă traseul prin satele Teliucu Superior și Teliucu Inferior până la Hunedoara. Între Teliucu Superior și Hunedoara albia străbate un defileu stâncos și la intrare în Hunedoara se unește cu pârâul Hășdat, iar din stânga primește apele cu debit constant ale pârului Zlaști. De la confluența cu pârâul Zlaști, aflată în zona Castelului Corvinilor, albia Cernei se lărgeste formând o frumoasă vale cu cât se apropie de Mureș. Din Hunedoara își continuă drumul prin satele Peștișu Mare, străbate apoi satele

Bârcea Mică și Bârcea Mare, trece pe lângă satul Cristur, printre Sântandrei și Sântuhalm, după care se varsă la est de Deva în Mureș.

Componenta administrativa

Suprafața municipiului Hunedoara este de **1625,04, 48 ha** intravilan, la care se adaugă 254,65 ha intravilanul localităților aparținătoare, totalizând astfel 1879,69 ha.

În teritoriul administrativ al municipiului sunt cuprinse localitatea Răcăștia și satele aparținătoare Boș, Groș, Hășdat și Peștișu Mare

Localitatea componentă Răcăștia are o suprafață totală de 42,60 ha, este situată în partea de nord-vest a orașului, la 3 km distanță de acesta, legătura fiind făcută de drumul comunal DJ114.

Satul aparținător Boș are o suprafață totală de 68,95 ha și este situat în partea sud-vestică a municipiului, pe drumul comunal DJ 687 j, la o distanță de 15 km față de oraș.

Satul aparținător Groș are o suprafață totală de 42,05 ha și este situat în partea vestică a municipiului, pe drumul comunal DJ 687, la o distanță de 11 km față de oraș.

Satul aparținător Hășdat are o suprafață totală de 29,50 ha și este situat în partea sudică a municipiului, pe drumul județean 680, la o distanță de 4 km față de oraș.

Satul aparținător Peștișu Mare are o suprafață totală de 71,55 ha și este situat în partea nordică a municipiului, pe DJ 687, la o distanță de 8 km față de oraș.

În conformitate cu criteriile definite prin Legea nr. 351/2001, privind aprobarea Planului de amenajare a teritoriului național - Secțiunea a IV-a "Rețeaua de localități", municipiul Hunedoara aparține categoriei localităților de rangul II. Înscrierea în această categorie s-a realizat ca urmare a satisfacerii unor cerințe diverse, referitoare la: populație; rază de servire; accesul la căile de comunicație; funcțiuni economice; nivel de dotare-echipare; instituții de decizie politică, administrativă, juridică; educație, cercetare științifică; sănătate, asistență socială; cultură; comerț; turism; finanțe, bănci, asigurări; sport, agrement; protecția mediului; culte; transport/comunicații; ordine, securitate.

Municipiul Hunedoara este străbătut de o rețea de drumuri care leagă între ele localitățile principale. Rețeaua rutieră este, în general, bine întreținută, legătura între toate centrele comunale realizându-se pe drumuri asfaltate. Orașul este străbătut de DJ 687 Sântuhalm - Hunedoara, drum județean care face legătura cu drumul european E 68 (Arad - Deva - Orăștie - Sibiu - Brașov - București) și drumurile județene care fac legătura între Hunedoara și Călan, respectiv Hunedoara - Hașeg.

Hunedoara este străbătută de calea ferată Simeria - Hunedoara, fiind capăt de linie pe acest tronson și care este linie electrificată.

Repere Urbanistice

Potrivit rezultatelor ultimului recensământ al populației și locuințelor, aflate pe site-ul Direcției Județene de Statistică Hunedoara, județul Hunedoara avea în octombrie 2011 o populație de 418.565 locuitori, din care 313.918 (75%) locuiau în mediul urban și 104.647 (25%) - în mediul rural. La aceeași dată, din totalul populației 214.584 erau femei (51.3%) și restul de 203.981 - bărbați. Față de situația existentă la recensământul anterior, populația stabilă a scăzut cu 67.1 mii persoane (din care, 34.8 mii femei).

Populația stabilă a celor mai importante municipii la finele anului 2011 era următoarea, Hunedoara 60.525 locuitori

Având în vedere noua abordare a dimensiunii dezvoltării urbane în România, preconizată pentru perioada 2014-2020, sunt considerate, 3 tipuri de centre urbane (poli de creștere, poli de dezvoltare și celelalte centre urbane) Conform

Capitolul 2. Strategia Locala cu privire la dezvoltarea si functionarea pe termen mediu si lung a Serviciului de Salubritate a Municipiului Hunedoara

Dezvoltarea Durabilă locala, principiul de baza al Strategiei Locale cu privire la dezvoltarea si functionarea pe termen mediu si lung a Serviciului de salubritate

Conform POS Mediu, obiectivele Axei prioritare 2 pentru Domeniul Major de Intervenție 1 sunt următoarele:

- *Creșterea gradului de acoperire a populației care beneficiază de servicii de salubritate, și de serviciile de management de calitate corespunzătoare la tarife acceptabile;*
- *Reducerea cantității de deșeuri depozitate;*
- *Creșterea cantității de deșeuri reciclate și valorificate*
- *Înființarea unor structuri eficiente de management al deșeurilor*

Această axă prioritară va fi finanțată din Fondul European de Dezvoltare Regională.

Dezvoltarea durabilă este un principiu care este pe larg stabilit în întreaga lume. Aceasta se focusează asupra unei dezvoltări, care satisface necesitățile prezentului fără a compromite necesitățile generațiilor viitoare.

Reflectând acest lucru, gestionarea durabilă activitatilor din cadrul serviciului de salubritate și a deșeurilor ca parte importantă în acest proces, se referă la asigurarea faptului, că deșeurile pe care le generăm sunt gestionate într-un mod controlat pentru a limita impactul asupra mediului al eliminării acestora pe termen scurt, să fie acceptate social și să fie fezabile economic pe termen mediu și lung.

Sistemele elaborate de gestionare a deșeurilor trebuie să fie:

- **Adecvate:** sistemele și tehnologiile utilizate sunt potrivite pentru necesitățile specifice ale comunității.
- **Posibile de implementat:** sistemele dorite trebuie să fie posibil de implementat în contextul situației economico – sociale actuale.
- **La prețuri accesibile:** costul sistemelor și tehnologiilor utilizate sunt într-o gamă care poate fi financiar susținută de către societate.

Gestionarea durabilă poate fi realizată, prin reducerea cantității totale a resurselor pe care le consumăm și prin schimbarea felurilor de produse

care sunt făcute și modul în care acestea sunt utilizate. Aceasta are ca efect pozitiv și duce la minimizarea necesității de sisteme, tehnologii și costuri pentru a gestiona aceste deșeuri.

Inevitabil, unele deșeuri reziduale întotdeauna vor fi generate, și în gestionarea acestor deșeuri, nu trebuie să se asigure doar un nivel ridicat de protecție a mediului, dar e important a face acest lucru într-un mod, care contribuie pozitiv la progresul economic și social.

Pentru elaborarea strategiei sunt posibile doua modalitati de abordare a aspectelor principale - abordarea "integrata" si abordarea "traditionala", rezumate in tabelul de mai jos.

Abordare "integrata"	Abordare "traditionala"
<ul style="list-style-type: none"> • Identificarea si analizarea situatiei existente, a conditiilor si a practicilor in domeniul gestionarii deseurilor si a activitatilor conexe din cadrul serviciului de salubritate. • Identificarea problemelor si a deficientelor semnificative asociate practicilor existente legate de prestarea unor activitati din cadrul serviciului de salubritate • Definirea obiectivelor strategice pentru intregul sector de gestionare a deseurilor • Identificarea si evaluarea optiunilor disponibile pentru indeplinirea obiectivelor strategice • Alegerea variantei / variantelor optime, pe baza unei analize pluri-criteriale • Elaborarea unui plan detaliat pentru implementarea strategiei 	<ul style="list-style-type: none"> • Identificarea si caracterizarea surselor si cantitatilor de deseuri prezente si prognozate, pe fluxuri specifice de deseuri • Identificarea metodelor si activitatilor necesare pentru manipularea si eliminarea deseurilor inventariate • Stabilirea capacitatilor, sistemelor si a altor resurse necesare pentru indeplinirea activitatilor mentionate anterior • Formularea unei strategii pentru gestionarea deseurilor identificate • Elaborarea unui plan detaliat pentru implementarea strategiei

Fiecare dintre modurile de abordare descrise anterior are avantajele si dezavantajele sale. Abordarea "integrata", axata pe stabilirea obiectivelor strategice si a actiunilor necesare pentru indeplinirea acestora, creeaza conditiile pentru ca prestarea unor activitati din cadrul serviciului de salubritate, sa se desfasoare intr-un cadru mai larg, mai logic si mai coerent. In plus, experienta europeana a demonstrat ca, desi necesita timp si costuri mai mari pentru elaborarea, planurile de gestionare a serviciului de salubritate, bazate pe abordarea "integrata" sunt mult mai realiste, mai usor de pus in aplicare si deci mult mai eficiente.

Din datele prezentate în capitolele anterioare rezultă că în Municipiul Hunedoara are în prezent un sistem de gestionare a deșeurilor bazat doar pe colectare și eliminare prin depozitare. Colectare selectiva la producator de: hirtie ,sticla , plastic. Strategia Strategia Locala cu privire la dezvoltarea si functionarea pe termen mediu si lung a Serviciului de salubritate, trebuie sa atinga țintele stabilite prin Acquis-ul Communautaire și în acest scop se vor lua în considerare următoarele aspecte:

- condițiile geografice generale și regionale;
- densitatea populației în mediile urban dens, urban și rural;
- activitățile comerciale și industriale;

- condițiile de trafic, în special în ceea ce privește transportul rutier și feroviar;
- posibilitățile de reciclare existente în industrie sau alte domenii;
- dezvoltarea economică la nivel național și regional;
- modalitățile actuale de finanțare a investițiilor și funcționării instalațiilor de gestionare a deșeurilor;
- gradul de acceptare a soluțiilor recomandate de către populație și de către operatorii industriali.

Se intenționează o corelare a proiectelor astfel încât să se acopere toate sursele și tipurile de deșeurii cât și toate etapele de gestionare a deșeurilor, de la colectare până la eliminarea finală.

Această secțiune prezintă o sinteză a direcțiilor principale de bază pentru strategia privind managementul integrat al deșeurilor pentru Municipiul Hunedoara.

Principiu Subsidiarității

Principiul subsidiarității se referă la toate deșeurile generate într-o arie administrativă teritorială, trebuie să fie gestionate în mod eficient în cadrul "frontierelor" acestei regiuni.

În scopul asigurării acestui lucru, o rețea integrată de facilități pentru gestionarea deșeurilor va fi dezvoltată în următorii ani, care va servi necesităților și cerințelor. În conformitate cu proiectul strategiei naționale de gestionare a deșeurilor, fiecare dintre regiunile de dezvoltare a țării ar trebui să fie entități "de sinestătătoare" în această privință.

Principiul proximității

Principiul proximității susține eliminarea deșeurilor cât mai aproape posibil de locul de producție. Există două forțe motrice în spatele acestui lucru:

- transportul deșeurilor poate avea un impact semnificativ asupra mediului;
- fără controale, există riscul că deșeurile pot fi pur și simplu exportate în alte regiuni sau țări.

Economiile de scară tind să favorizeze un tratament amplu, centralizat sau instalații de eliminare, întrucât principiul proximității favorizează o dispersare mai largă, amplasată strategic, facilități județene. Acest lucru este posibil să fie furnizat de către o rețea de facilități care asigură un echilibru sau "compromisul" între impactul asupra mediului și costurile financiare.

Principiul proximității are două funcții cheie:

- Este un instrument de planificare pentru autorități și întreprinderi atunci când se analizează cerințele pentru și localizarea, facilității de management.
- Aceasta contribuie la creșterea gradului de conștientizare în comunitățile locale privind deșeurile care sunt produse, că acestea prezintă o problemă cu care trebuie să se confrunte.

Principiul poluatorul plătește

Resursele de mediu sunt, în general, limitate și utilizarea lor în activități de producție și de consum poate duce la deteriorarea lor. În cazul în care costul

de poluare nu este luat în considerare în mod adecvat în sistemul de preț, piața nu reușește să reflecte deficitul de astfel de resurse.

Principiul care urmează să fie utilizat pentru alocarea costurilor de prevenire a poluării și măsurile de control pentru a încuraja utilizarea rațională a resurselor limitate de mediu și pentru a evita denaturarea în comerțul internațional și de investiții, este așa-numitul "poluatorul plătește". Acest principiu înseamnă că poluatorul ar trebui să suporte cheltuielile de realizare a măsurilor menționate mai sus, luate de către autoritățile publice pentru a se asigura că mediul este într-o stare acceptabilă. Cu alte cuvinte, costul serviciilor de gestionare a deșeurilor ar trebui să se reflecte în prețul acestor servicii.

Deschidere și Transparență

Gestionarea deșeurilor este un domeniu major privind cheltuielile publice. Deschiderea și transparența este esențială pentru alocarea corectă a resurselor publice și dezvoltarea economiei de piață.

În ceea ce privește gestionarea deșeurilor, deschiderea și transparența se referă la implementarea progresivă a procedurilor deschise de licitație pentru servicii, evaluare imparțială a observațiilor de licitație, și chiar punerea în aplicare a standardelor. Licitațiile deschise vor fi stabilite pentru toate serviciile de gestionare a deșeurilor. Elaborarea modelelor standard pentru contractele de colectare și eliminare a deșeurilor, este un domeniu care necesită o atenție prioritară.

Capitolul 3. SISTEMULUI DE GESTIONARE A DESEURILOR IN MUNICIPIUL HUNEDOARA

1

Colectare deseuri municipale menajere
amestecate, sortare in minim 4 fractii



Transport la deponeu fractie ramasa
inutilizabila

2

Colectare selectiva la producator,
3 fracti: hirtie, sticla, plastic



Transport la reciclator

3

Desuri vegetale rezultate din
intretinerea, spatiilor verzi,
piete, populatie. (activitatea de maturat
spalat cai publice) deseuri voluminoase



Valorificare mecano energetica +
compost

4

activitatea de dezinsctie deratizare
dezinfctie

În Municipiul Hunedoara și satele aparținătoare depozitarea deșeurilor menajere se face centralizat, fără a dispune de rampe de gunoi ecologice autorizate.

În prezent, este depozitată cea mai mare parte a deșeurilor municipale generate la depozitul temporar Deva (13 km.) distanță de municipiul Hunedoara. Depozitarea se realizează conform prevederilor Hotărârii de Guvern nr. 349 din 21 aprilie 2005 privind depozitarea deșeurilor și a Planului de implementare a directivei privind depozitarea după data aderării, respectiv Directiva 1999/31/CE.

Începând cu anul 2010, la nivelul municipiului Hunedoara a fost monitorizată permanent implementarea sistemului de colectare selectivă a deșeurilor. Față de anul 200, municipalitatea a asigurat o creștere permanentă a numărului populației arondate la sistemul de colectare selectivă, prin amplasarea de recipiente pentru colectarea separată, în principal a hârtiei/ cartonului și plasticului.

Materialele colectate selectiv, precum și cele tocate/presate, sunt valorificate prin contracte la operatorii autorizați în acest sens.

Pentru perioada următoare se preconizează finalizarea stației de sortare din proximitatea rampei de gunoi municipale. În acest mod, se vor crea condițiile de răspuns adecvat la cerințele UE, prin care se stipulează necesitatea sortării deșeurilor municipale în proporție de minimum 70%.

Contractele de preluare a deșeurilor sunt realizate și operate de către fiecare societate comercială (operator) în parte.

Prețurile pentru deșeurile menajere sunt stabilite și aprobate în Consiliul Local, la propunerea operatorilor economici și se tarifează în regim pașal per beneficiar (persoană fizică rezidentă). În cazul deșeurilor majore, materialelor reziduale de la construcții și a deșeurilor industriale, acestea sunt tarificate separat, punctual, conform grilei de tarifare a fiecărui operator în parte.

În prezent, tariful practicat pentru serviciul de salubritate este de 6,96 lei pe persoană, în ușoară creștere față de anii anteriori (înregistrându-se un trend crescător în trepte, de cca. 12% la fiecare 3 ani) – până la 31 Septembrie 2013 tariful a fost de 6,20 lei/persoană, însă noul tarif aprobat a intrat în vigoare de la 01 Octombrie 2013, consilierii locali ai municipiului Hunedoara au aprobat mărirea prețului, plătit de localnici pentru ridicarea gunoiului. Decizia luată de administrația locală a venit în urma solicitărilor firmei de salubritate.

Principala problemă de ordin financiar o reprezintă achitarea tarifului, reprezentanții societăților de salubritate având probleme majore privind încasarea facturilor, datorită faptului că asociațiile de locatari din mai multe

zone ale municipiului, în special din cartierele sărace, nu își achită cu lunile restanțele la gunoi.

Primăria Hunedoara consideră că singura variantă de reducere a cantității deșeurilor este reciclarea, în prezent lucrându-se conform Ordonanței de Urgență 195/2005 și reușindu-se încadrarea în limita cantitativă cu 15% mai mica au fost reciclat peste 1.210 tone de deșeuri din 8.077 tone anual la nivelul municipiului. Astfel, dacă în 2009, la nivelul administrației municipiului Hunedoara s-au înregistrat peste 21.000 tone de gunoi, în 2010 cantitatea a scăzut la numai 17.100 tone, iar din 2012 s-a păstrat un palier constant de cca 8.100 tone.

Cei trei operatori deservesc în totalitate populația aferentă municipiului și comunelor aparținătoare. Deșeurile sunt depozitate într-o singură rampă de deșeuri menajere urbane, care deține autorizație de mediu temporară valabilă până în 2017 (Deva). Având în vedere dificultățile întâmpinate în desfășurarea activității precum și disfuncționalitățile de ordin administrativ înregistrate între operatori și administrația locală, este de așteptat ca după expirarea contractelor acestea să nu fie prelungite automat, ci să se negocieze noi contracte (cu aceiași operatori sau cu alții).

În baza aprobării proiectului de dezvoltare, pentru depozitarea deșeurilor se va realiza la Băcia un nou Deponeu Ecologic, proiectul fiind în curs de construire și având termen de punere în funcțiune Ianuarie 2015. Noul deponeu ecologic va fi amenajat într-o fostă unitate militară dezafectată și tot aici va funcționa un centru de management al deșeurilor, compus din stație de sortare, stație de tratare mecano-biologică și depozit conform de deșeuri.

Capacitatea zilnică de depozitare a deșeurilor va fi de aproximativ 22,5 tone. Conform datelor transmise de Sistemul de Gospodărire a Apelor Hunedoara, aria destinată amplasării Centrului de Management al Deșeurilor nu se află în zona inundabilă. Pentru accesarea Centrului de Management al Deșeurilor este prevăzut un drum tehnologic de acces, ce va realiza legătura între centrul de management și localitatea Băcia.

În conformitate cu Ordinul MPP nr.135/2010 și HG nr.445/2009, cumularea impactului de mediu cu activitățile existente în zonă se va realiza în etapa de evaluare a impactului asupra mediului, din cadrul procedurii de obținere a acordului de mediu.



Capitolul 4.

Analiza SWOT a serviciilor de management, pentru activitati din cadrul serviciului de salubritate, pentru Municipiul Hunedoara.

PUNCTE TARI

- implementarea cu succes a proiectelor finanțate din fonduri de pre-aderare destinate proiectelor pentru deșeuri (proiectul ISPA “Managementul integrat al deșeurilor solide din județul Hunedoara”)
- închiderea depozitului neconform din Hunedoara;
- Implementarea investitiei unui depozit conform, în imediata apropiere (Bacia);
- colectarea selectivă implementată;
- acoperire mare a serviciilor de salubritate în toate cartierele și satele apartinătoare;
- tarifarea firmelor respectă principiul „poluatorul plătește”, luând în calcul cantitatea de deșeuri generată (fie volumetric, fie masică).

PUNCTE SLABE

- nivelul scăzut de colectare și reciclare a deșeurilor;
- în oraș nu există stații de transfer, stații de compostare a deșeurilor menajere și nici stații de tratare mecano-biologică a deșeurilor menajere;
- Nu există instalații de tratare mecano-biologică a deșeurilor vegetale;
- nu există organizat un depozit pentru materialele provenite din demolari și activitate de construcții, instalații de utilizare/valorificare/ a materialelor din deșeuri voluminoase;

OPORTUNITĂȚI

- experiența în implementarea proiectelor cu finanțare externă.
- existența Planului de Investiții pe Termen Lung (Masterplan)
- fonduri/activități de ecologizare ale societăților comerciale din localitate
- programe de finanțare perioada de programare 2014-2020

AMENINTĂRI

- lipsa măsurilor de conștientizare a populației;
- lipsa investitorilor în proiecte de mediu;
- tarifele ridicate de depozitare în depozitul ecologic de la Bacia.

Managementul local al serviciului de salubritate. CONCEPT

Servicii publice de utilitati efective și eficiente de gestionare a deșeurilor sunt esențiale pentru sănătatea publică, dezvoltare economică, îmbunătățirea calității vieții și protecția mediului. Actualul sistem de management al deșeurilor în Regiunea de Dezvoltare Vest se caracterizează printr-un amestec de bune practici de guvernare a deșeurilor și neajunsurile pe care trebuie să fie abordate. Administratia publica a Municipiului Hunedoara, este hotărâtă să continue eforturile în vederea îmbunătățirii serviciilor de gestionare a deșeurilor și pentru stabilirea unui sistem local, integrat și uniform de gestionare a deșeurilor, Parte în cadrul Proiectului Sistem de Management Integrat al Deseurilorin Judetul Hunedoara.

Scopuri politice

Scopul principal, care trebuie să fie realizat la nivel local prin implementare Strategiei este: instituirea unui sistem integrat și sigur pentru mediu și economic eficient, pentru prestarea unor activitati din cadrul serviciului de salubritate. Eliminarea impactului negativ asupra mediului și de risc prentu sănătatea publică. Realizarea unui raport optin, cost/prestatie in favoarea beneficiarior .

Dezvoltarea institutionala

Aplicarea acestor principii de gestionare a deșeurilor trebuie să fie făcută în conformitate cu cadrul juridic relevant.

Principii:

- necesitatea de a simplifica structurile administrative cu scopul de a obține, în măsura în care este posibil, "unică sursă de răspundere", pentru sarcinile asumate;
- separare și definirea clară a rolului și responsabilităților diverselor organisme naționale și locale implicate în sistemul de gestionare a deșeurilor;
- Introducerea transparenței și responsabilității sporite a publicului cu privire la furnizarea serviciilor;
- încurajarea concurenței în sectorul privat, prin procese de licitație deschisă și transparentă, în care întreprinderile municipale vor participa;
- punerea în aplicare a cadrului legal cu privire la monitorizarea gestionării deșeurilor cu introducerea sancțiunilor relevante de către autoritățile locale;

- crearea unui compartiment în cadrul Primăriei, special pentru urmărirea tuturor datelor privind gestionarea deșeurilor, colectarea și eliminarea deșeurilor;
- adoptarea tehnologiilor durabile și a sistemelor de management performante.

Actorii Strategiei

Pentru funcționarea eficientă (și ca urmare durabilă) a *Strategiei Locale cu privire la dezvoltarea și funcționarea pe termen mediu și lung a Serviciului de salubritate*, ar trebui să existe patru roluri distincte în cadrul sistemului său instituțional și anume:

- **Politic / planificare**, acest rol se referă la politicile și planurile care vor fi adoptate la nivelul Administrației Publice Locale, pe termen lung pentru a asigura faptul, că Strategia Locală, îndeplinește obiectivele naționale.
- **Client** (colectare și eliminare); acest rol se referă la contractarea uneia sau mai multor entități pentru a furniza/presta servicii de salubritate în conformitate cu politicile și planurile existente și gestionarea acestor contracte.
- **Operator** (colectare și eliminare); acest rol se referă la prestarea serviciilor de salubritate, în conformitate cu contractele încheiate .
- **De reglementare**, acest rol se referă la asigurarea faptului că cerințele contractului sunt îndeplinite.

Mai precis, sarcinile, care ar trebui să fie întreprinse în fiecare dintre aceste roluri includ următoarele:

- **Politic / planificare**

- o Dezvoltarea și implementarea strategiilor de gestionare a deșeurilor solide și a obiectivelor de performanță.
- o Corelare cu planificarea regională pentru investiții în scopul tratării deșeurilor și a instalațiilor de eliminare.
- o Date privind generarea și utilizarea deșeurilor.
- o Proiectarea și implementarea unor programe de educare publică și inițiative.

- **Client**

- o Elaborarea planurilor operaționale pentru activitățile serviciului de salubritate pentru a răspunde strategiei și obiectivelor de performanță.
- o Pregătirea documentelor de licitație, evaluare și de atribuire a contractelor sau după cază dare în administrare.

- o Monitorizarea performanțelor contractantului și a conformității cu caietul de sarcini.
- o Generarea veniturilor și a plăților conform contractului de servicii.

- **Operator**

o Prestarea activitatilor serviciului de salubritate pot fi Societati Comerciale sau Servici publice cu personalitate juridical in subordinea Autoritatilor Administratiei Publice Locale.

- **De reglementare**

Monitorizarea performanței operatorului/prestatorului privind conformitatea cu legislația națională și / sau cu prevederile din caietele de sarcini, respectarea standardele de mediu în care acestea se referă la calitatea apei, solului și a aerului.

Inițierea măsurilor corective, cum ar fi acțiuni legale / amenzi împotriva operatorilor care nu se conformează cu standardele de mediu.

Participarea publicului

Conștientizarea și participarea publicului este critică pentru a efectua și sprijini STRATEGIA la nivel municipal și județean. În ciuda complexității crescânde a problemelor privind, schimbările în curs de desfășurare în sistemele de tratare a deșeurilor, noi investiții în instalațiile de deșeuri, de performanță a obiectivelor de evitare a deșeurilor și măsuri adecvate în reciclarea deșeurilor și alte activități.

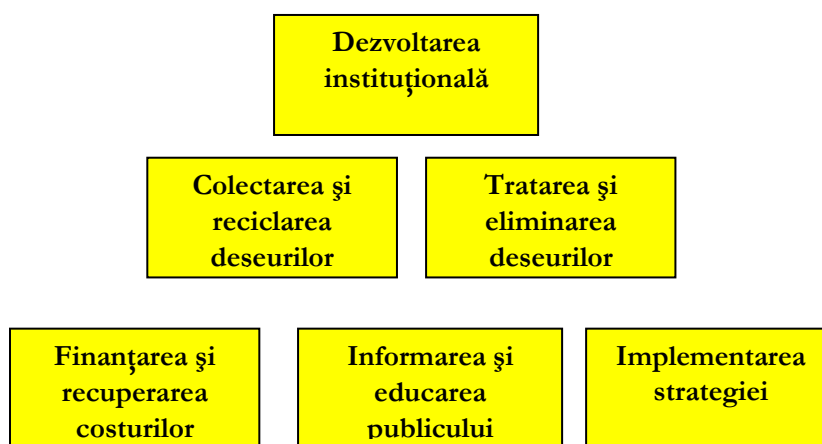
Toate strategiile necesită neapărat implicarea gospodăriilor, întreprinderilor, a tinerilor și a societății civile, ca o amplă consultare publică și suport în rezolvarea problemelor privind Serviciul de Salubritate caz de necesitate. Participarea publicului va fi integrată cât mai devreme posibil la etapa de planificare.





Capitolul 5 . COMPONENTELE STRATEGIEI

Cadrul Strategiei este împărțit în șase componente. Deși strategia a fost împărțită în acest mod, trebuie de recunoscut faptul că toate componentele sunt inter-dependente. Progresele într-un component, prin definiție, va afecta progresul în toate celelalte componente. Cadrul strategiei pentru fiecare component este discutat în secțiunile următoare.



Ierarhia de Gestionare a Deșeurilor

Ierarhia de gestionare a deșeurilor este un cadru conceptual simplificat, care acționează ca un ghid pentru cele mai dorite opțiuni de gestionare a deșeurilor. Baza conceptului este de a prioritiza opțiunile de gestionare a deșeurilor pentru a maximiza durabilitatea lor, după cum urmează:

1. Reducerea: Reducerea generării deșeurilor. Unele deșeuri pot fi evitate complet, în timp ce în alte cazuri, cantitățile pot fi minimizate. O prioritate deosebită trebuie acordată reducerii la minimum a componentelor periculoase a deșeurilor, precum și anumite materiale periculoase ar putea fi necesar să fie eliminate în întregime din fluxul de deșeuri.

2. Re-utilizare: Punerea obiectelor inapoi in utilizare, astfel încât acestea să nu

intre în fluxul de deșeuri. Exemplele includ re-folosirea anvelopelor sau reîncărcarea sticlelor.

3. Reciclarea: Separarea materialelor pentru reprocesare înainte de reutilizarea lor (un exemplu fiind reutilizarea deșeurilor de hârtie pentru fabricarea hârtiei reciclate).

4. De recuperare: obținerea valorii din deșeuri prin convertirea lor în ceva diferit. Cele două exemple principale sunt de conversie a deșeurilor organice pentru compost și recuperarea energiei din deșeuri.

5. Eliminarea deșeurilor prin depozitare este cea mai puțin atractivă opțiune de gestionare a deșeurilor. Prioritate pentru eliminarea deșeurilor este de a asigura faptul, că aceasta este realizată la un standard înalt pentru a limita impactul asupra mediului.

6. Abandonarea deșeurilor este o opțiune de gestionare a deșeurilor inacceptabilă. Aceasta poate provoca un impact semnificativ asupra apelor ubterane, apelor de suprafață și a calității aerului, precum și a sănătății publice.

Capitolul 6.

ȚINTE :

- Realizarea autonomiei locale prin implicarea Autoritatilor Administratiei Publice locale, alaturi de cetateni in rezolvarea unei probleme a comunitati avind ca baza principiile dezvoltari durabile.
- Asigurarea unui serviciu de calitate la standarde europene si care sa corespunda normelor nationale si ale UE referitoare la mediu, este posibila numai cu investitii adecvate în dotari performante corespunzatoare si cu asigurarea de personal suficient si adecvat pregatit din punct de vedere profesional.
- Asigurarea colectarii selective de la populatie si agenti economici - avantaje financiare pentru cei care participa.
- Dotarea cu utilaje noi si performante va duce la realizarea unui nivel scazut de poluare a orasului. Colectarea se va realiza cu utilaje cu sistem inchis, ce nu va permite imprastierea deseurilor in timpul transportului.
- Cresterea calitatii vietii cetatenilor prin stimularea mecanismelor economiei de piata, realizarea unei infrastructuri edilitare moderne, atragerea investitiilor profitabile pentru comunitatea locală.
- Reducerea în timp a cantitatii de deseuri ce ajung in depozite cuprinde masuri referitoare la colectarea selectiva, reducerea cantitatilor de deseuri biodegradabile depozitate prin tratare mecano-biologica a deseurilor colectate selectiv, captarea si valorificarea biogazului

Tabel 1: Tinte pentru reciclare si/sau tratare corespunzatoare a deseurilor specifice

	2015	2020	2025
Sticla/PET/Hartie - ținte stabilite ca % din totalul de deseuri reciclabile generate	10% - 20 % reciclate (rural - urban)	20 - 30 % reciclate (rural - urban)	30 - 40 % reciclate (rural - urban)
Deșeuri Electrice si electronice	In directa legatura cu legislatia nationala cu privire la responsabilitatea producatorilor.		
Deșeuri Periculoase : baterii, acumulatori, cauciucuri, pesticide, ulei uzate, becuri	In directa legatura cu legislatia nationala cu privire la responsabilitatea producatorilor.		
Deseuri de constructii	40% tratate corespunzator	55% tratate corespunzator	70% tratate corespunzator
Deseuri voluminoase	40% tratate corespunzator	55% tratate corespunzator	70% tratate corespunzator
Biodegradabile (dejectii animaliere, deseuri de gradina, vegetale, fitosanitare)	25% nu ajung la deponeu	50% nu ajung la deponeu	75% nu ajung la deponeu

Generarea deșeurilor

Generarea deșeurilor

Rata de generare a deșeurilor (RGD), este considerată ca fiind cantitatea deșeurilor generate de către un locuitor într-o singură zi. Există diferențe între cantitățile de deșeurii generate în mediul rural și în mediul urban. Pe baza informațiilor disponibile în strategiile naționale și a avizului experților, am luat în considerare în calculul nostru, o rată de generare a deșeurilor de 0,8 kg / locuitor / zi în mediul urban și 0,7 kg / locuitor / zi în zonele rurale. RGD este mult corelată cu PIB-ul, ceea ce înseamnă că va crește pe măsură ce crește PIB-ul, atingând o valoare de stabilizare de 0.89 kg / locuitor / zi pentru mediul urban și 0.64 kg / locuitor / zi pentru zonele rurale în 2020. Se consideră că politicile de prevenire a deșeurilor vor fi eficiente în 2020.

Compoziția deșeurilor

Fluxurile deșeurilor, care sunt vizate ca recuperabile, sunt următoarele:

- fracțiunile compostabile din fluxul deșeurilor biodegradabile (deșeurii verzi);
- fracțiunile reciclabile cu valoare economică pentru recuperare și anume hârtia și cartonul, plasticul, metalul și sticla.

Nu există nici un studiu cu privire la compoziția deșeurilor municipale. În absența datelor, o estimare înaltă și joasă a conținutului de reciclare a fost realizată, bazându-se pe datele existente la nivel județean și prin comparație cu alte centre urbane similare din România

Tabelul 2. Compararea compoziției deșeurilor din județul Hunedoara, cu municipiul Hunedoara

Tipul deșeurilor	Județul Hunedoara	
	Regiunea urbană (%)	Regiunea rurală (%)
Hârtie și carton	9	4
Plastic	9	6
Metal	3	1
Sticlă	3	1
Biodegradabile	50	65
Deșeurii de grădină	3	0
Composit	3	0
Textile	3	2
Minerale	8	3
Alte deșeurii	9	18
total	100	100

Municipiul Hunedoara.

Tipul de deșeuri	%	
	Urban	Rural
Hîrtie și carton	10	4
Plastic	9	6
Metal	2	2
sticlă	4	2
iodegradabile	45	60
Alte deșeuri (gunoi de grajd, deșeuri inerte, CD, cauciucuri, textile, etc)	30	26
total	100	100

Capitolul 7.

ACTIVITATI DIN CADRUL SERVICIULUI DE SALUBRITATE CARE SUNT APLICABILE, MUNICIPIULUI HUNEDOARA.

SCURTA DESCRIERE, PROPUNERE FORMA DE GESTIUNE.

Colectarea separata si transportul separat al deșeurilor municipale si al deșeurilor similare provenind din activitati comerciale din industrie si institutii, inclusiv fractii colectate separat, fara a aduce atingere fluxului de deseuri de echipamente electrice electronice, baterii si acumulatori.

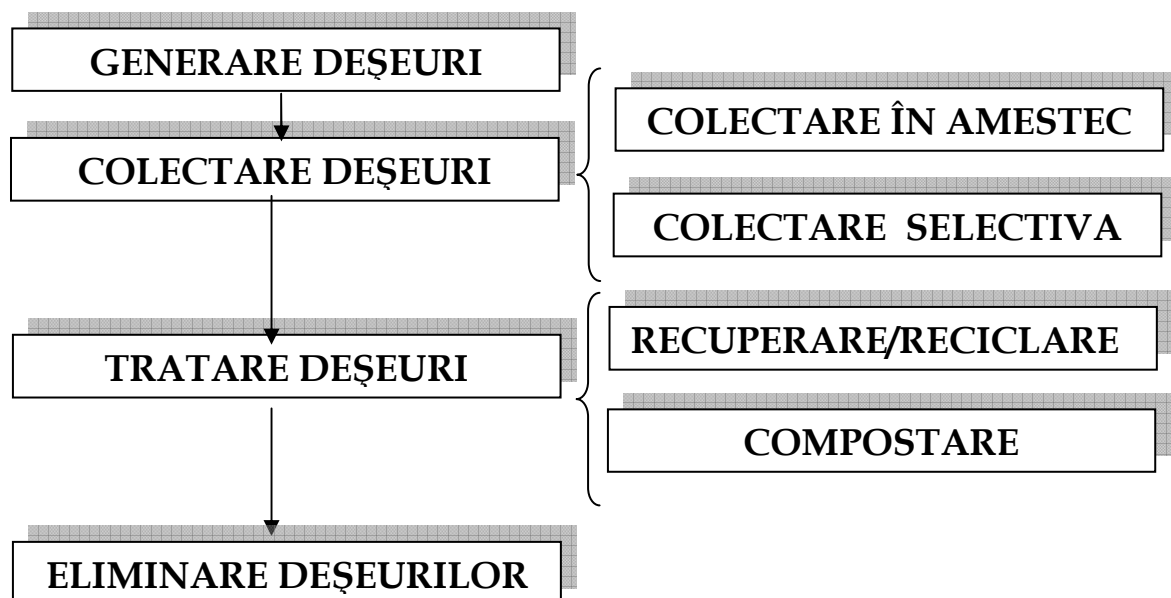
În prezent, există puțină cooperare în domeniul colectării deșeurilor între numeroasele municipalități. În consecință, există o variație mare în standardul serviciilor oferite publicului. Strategia nationala privind gestiunea deșeurilor si a reducerii in timp a cantitatii de deseuri ce ajung in depozite cuprinde masuri referitoare la colectarea selectiva, reducerea cantitatilor de deseuri biodegradabile depozitate prin tratare mecano-biologica a deșeurilor colectate selectiv, captarea si valorificarea biogazului

Autoritatile administratiei publice locale au obligatia de a stabili impreuna cu operatorii autorizati strategia de recuperare a materialelor refolosibile, modul de sortare si colectare a acestora ca parte integrata a Strategiei nationala privind gestiunea si depozitarea deșeurilor.

Colectarea separata a materialelor refolosibile va fi inscrisa in regulamentele de organizare si functionare sau in caietele de sarcini ale operatorilor sericiilor de salubritate. Obiectivele asumate de Romania privind reducerea cantitatilor de deseuri biodegradabile depozitate si cele privind indeplinirea cotelor de recuperare/recilcare a deșeurilor de ambalaje se vor inscrie de asemenea, distinct in regulamentele de organizare si functionare sau in caietele de sarcini ale operatorilor serviciilor publice de salubritate.

Aceasta activitate din cadrul serviciului de salubritate poate fie prestata in:

- **gestiune directa de catre, Serviciul public de Salubritate, Hunedoara, in baza unei Hotariri de dare in administrare cu respectarea, Regulamentului Serviciului de Salubritate si a Caietului de Sarcini, specific, acestei activitati.**
- **Gestine delegata, prin atribuirea directa a Contractului de delegare catre operatorul nou infintat in acest scop, de Autoritatile Administratiei Publice locale, Hunedoara, cu respectarea, Regulamentului Serviciului de Salubritate si a Caietului de Sarcini, specific, acestei activitati.**



Concluzie:

Implementarea acestui sistem va permite reducerea cantitatii de deseuri ce se depoziteaza. In consecinta si valoarea taxei de depozitare cere se aplica din 2016, pentru fiecare tona depozitata, va fi mai mica. Un alt avantaj este valorificarea directa a materialelor reciclabile obtinute, cu efect in pastrarea tarifului de salubritate la populatie si agenti economici.

Crearea de noi locuri de munca.

Extras din Lege:

Legea 99/2014 care modifica si completeaza Legea Serviciului de salubritate a localitatilor 101/2006, prevede :

Cap. I Dispozitii generale

Art. 2(5)

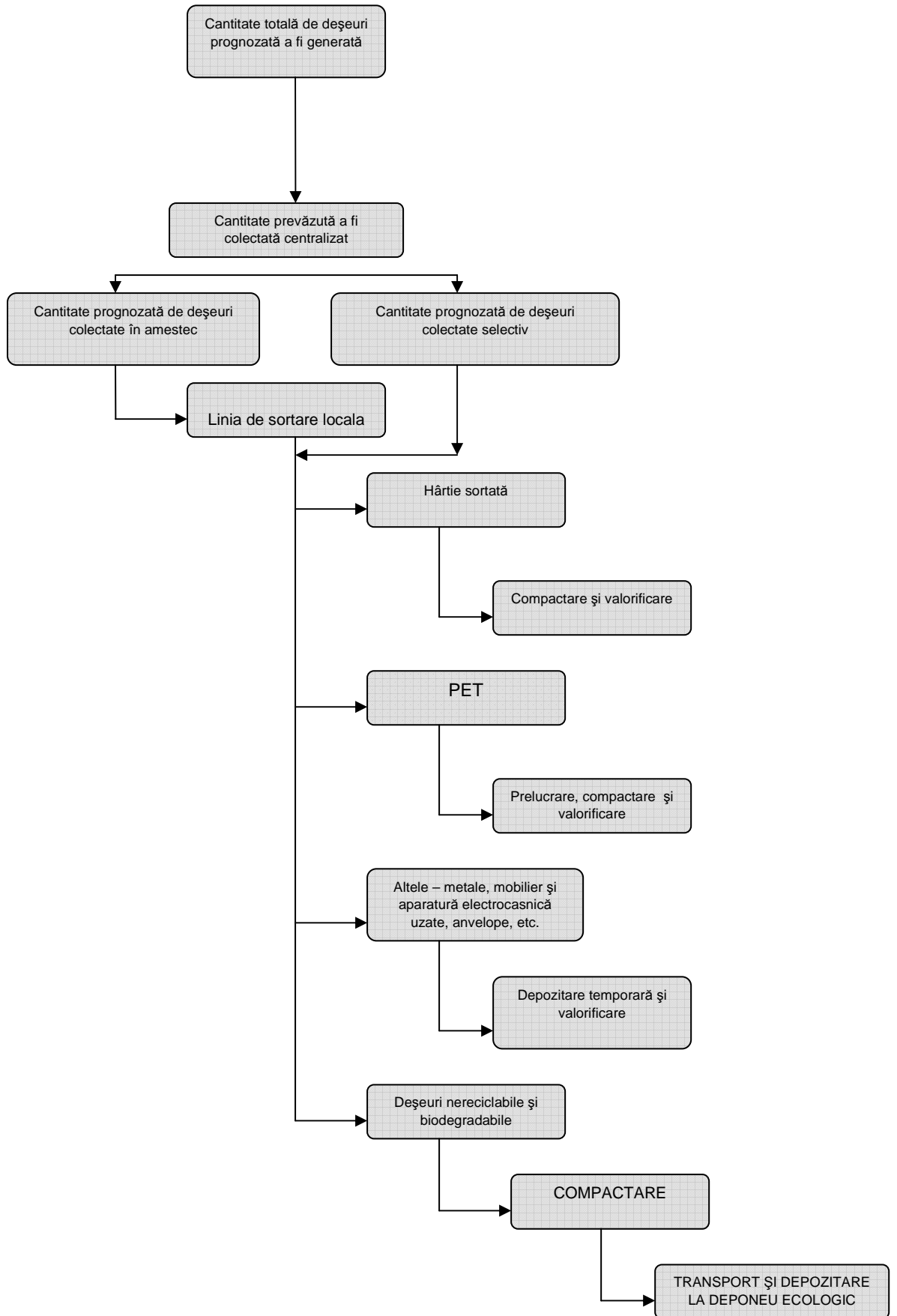
Autoritatile administratiei publice locale au obligatia sa implementeze un sistem de colectare separata pe minim 4 fracti, respectiv hirtie, mase plastice,metal, sticla.

Art.2(6)

In situatia in care nu este posibil din punct de vedere tehnic,economic,al protectiei mediului,al sanatatii populatiei si al respectarii standardelor de calitate necesare pentru sectoarele de reciclare corespunzatoare, implementarea unui sistem de colectare separata pe minim 4 fractii, autoritatile administratiei publice locale au obligatia sa implementeze un sistem de colectare separata a deseurilor municipale, pe minim 2 fractii, umed su uscat, si de sortare prin care sa obtina cel putin cele 4 frtactii prevazute de alin.(5).



FLUXUL DE COLECTARE, PRELUCRARE SI DEPOZITARE



Organizarea prelucrării, neutralizării și valorificării materiale și energetice a deșeurilor municipale și deșeurilor similare

Sistemele de tratare, neutralizare și valorificare a deșeurilor, trebuie să îndeplinească standardele moderne de mediu, beneficiază financiar de pe urma economiilor de scară. Acest lucru înseamnă că instalațiile și facilitățile la nivel local, care servesc comunităților individuale, pot influența costul transportului deșeurilor la instalațiile centralizate de depozitare. Zona care este deservită de instalațiile centralizate de tratare / reciclare sau eliminare a deșeurilor, ar trebui să fie definită în Master Planul Județean, ținându-se cont de aceste considerente.

Economia de recuperare oferă de lucru unui mare număr de șomeri, totodată joacă un rol important în reducerea cantității de deșeurii care necesită colectarea, transportul și eliminarea de către municipalități. Ca rezultat direct al reducerii volumului de deșeurii destinate eliminării finale prin recuperare a materialelor reciclabile, durata de viață a depozitelor de deșeurii care deservesc municipiile în regiune va fi extinsă, ceea ce, duce la formarea economiilor în municipalități, printr-o cerință redusă pentru investiții în facilități noi.

Această activitate din cadrul serviciului de salubritate poate fi prestată în:

- **gestiune directă de către Serviciul public de Salubritate, Hunedoara, în baza unei Hotărâri de dare în administrare cu respectarea, Regulamentului Serviciului de Salubritate și a Caietului de Sarcini, specific, acestei activități.**
- **Gestione delegată, prin atribuirea directă a Contractului de delegare către operatorul nou înființat în acest scop, de Autoritățile Administrației Publice locale, Hunedoara, cu respectarea, Regulamentului Serviciului de Salubritate și a Caietului de Sarcini, specific, acestei activități.**

Organizarea tratării mecano-biologice a deșeurilor municipale și a deșeurilor similare.

Tratarea deșeurilor biodegradabile: Reducerea cantității de deșeurii biodegradabile depozitate se bazează pe tehnica compostării. Compostarea, respectiv tratarea biologică a deșeurilor se bazează pe descompunerea substanțelor organice prin diverse microorganisme. Descompunerea se efectuează în cadrul procedurii de transformare în compost aerob sau anaerob.

Producerea unei cantități de compost de bună calitate, în timp este suportul optim pentru stratul de pământ vegetal care este prevăzut în planurile de reconstrucție ecologică a acestor terenuri.

Fracția biodegradabilă din deșeurile menajere și asimilabile

Etape de realizare :

- a) colectarea, transportul, recepția, depozitarea;

- b) tratarea mecanica pentru compostarea materialelor valorificabile in cadrul unei statii de compostare (plastic, hartie si carton, metale);
- c) tratarea speciala pentru compostare - sfaramare, maruntire, separare;
- d) tratare biologica - compostare si finisare - cu controlarea temperaturii, oxigenului si a umiditatii;
- e) prepararea finala a compostului - maruntire, sitare, ambalare.

Echipamentele si instalatiile sunt identice cu cele dintr-o statie de compostare, mai putin in treapta de tratare biologica (compostare).

Deseuri din gradini, parcuri, pietre, resturi biodegradabile din industria alimentara

Etape de realizare :

- f) colectarea, transportul, receptia, depozitarea;
- g) tratarea mecanica manuala (eliminarea metale) si sfaramare (optional);
- h) tratare biologica - compostare si finisare - numai cu controlarea umiditatii;
- i) prepararea finala a compostului - maruntire, sitare (optional), ambalare.
- j)

Aceasta activitate din cadrul serviciului de salubritate poate fie prestata in:

- **gestiune directa de catre, Serviciul public de Salubritate, Hunedoara, in baza unei Hotariri de dare in administrare cu respectarea, Regulamentului Serviciului de Salubritate si a Caietului de Sarcini, specific, acestei activitati.**
- **Gestione delegata, prin atribuirea directa a Contractului de delegare catre operatorul nou infiintat in acest scop, de Autoritatile Administratiei Publice locale, Hunedoara, cu respectarea, Regulamentului Serviciului de Salubritate si a Caietului de Sarcini, specific, acestei activitati.**

Serviciu public de salubritate **Activitate de:**

Colectarea si transportul deșeurilor provenite din locuințe, generate de activități de reamenajare și reabilitare interioară și/sau exterioară a acestora.

Deșeurile din construcții și demolări sunt raportate a fi de aproximativ 21% din fluxul de deșeurii, care în prezent sfârșesc în site-uri de eliminare a deșeurilor municipale. Acest lucru pare să fie reprezentativ pentru toată regiunea. Anumite deșeurii, cum ar fi solul sau deșeurile din construcțiile zdrobite ar putea fi utilizate pentru închiderea spațiilor de eliminare, desemnate pentru închidere, sau pentru acoperirea periodică a deșeurilor în straturi la site-urile modernizate. Deșeurile de construcție pot conține substanțe periculoase, cum ar fi azbestul și tencuiala, care sunt o sursă potențială de impact asupra mediului și sănătății umane

Pentru stabilirea unui sistem de management al deșeurilor din construcții și demolări este nevoie de desemnarea unui spațiu adecvat tratării acestora. Cel mai optim loc pentru aceasta este o platforma pe terenul detinut de Primaria Hunedoara de la fostul Combinat SIDERURGIC. Deși spațiul necesar pentru tratarea acestor tipuri de deșeurii nu poate fi clar definit, trebuie să se țină seama de următoarele aspecte care trebuie să existe:

- O zonă pentru spargerea și separarea fracțiilor din cadrul acestor tipuri de deșeurii

- O zonă pentru depozitarea temporară a fracțiilor care pot fi reutilizate
- O zonă pentru depozitarea finală a deșeurilor care nu pot fi reutilizate.

Pentru creșterea eficienței de tratare a acestor deșeuri, autoritățile pot cere companiilor mari de construcții efectuarea separării materialelor reciclabile direct în zonele unde efectuează lucrări. Avizele de construcție ar trebui să cuprindă și prevederi clare cu privire la responsabilitatea constructorilor de a gestiona deșeurile de construcții într-un mod adecvat.

De asemenea, în mediul urban, este absolut necesar existența unor containere de 7 m³ sau mai mari, pentru a colecta deșeurile de construcție și demolări provenite de la locuințe.

Această activitate din cadrul serviciului de salubritate poate fi prestată în:

- **gestiune directă de către, Serviciul public de Salubritate, Hunedoara, în baza unei Hotărâri de dare în administrare cu respectarea, Regulamentului Serviciului de Salubritate și a Caietului de Sarcini, specific, acestei activități.**
- **Gestione delegată, prin atribuirea directă a Contractului de delegare către operatorul nou înființat în acest scop, de Autoritățile Administrației Publice locale, Hunedoara, cu respectarea, Regulamentului Serviciului de Salubritate și a Caietului de Sarcini, specific, acestei activități.**

Măturatul, spălatul, stropirea și întreținerea căilor publice;

Măturarea străzilor, spălatul, stropirea și întreținerea căilor publice, vor fi cele mai vizibile aspecte publice de gestionare a deșeurilor municipale solide.

Maturatul manual se aplică pe carosabil, pe trotuare, în piețe și în hale de desfacere a produselor agroalimentare, în locuri de parcare sau pe suprafețele anexe ale spațiilor de circulație, de odihnă ori de agrement.

Din punct de vedere al îmbrăcămii spațiilor de circulație, de odihnă sau de agrement, maturatul se realizează pe suprafețe neîmbracate sau îmbracate cu asfalt, pavele cu rosturi bituminoase, pietre de rău, macadam.

Maturatul se efectuează atât ziua, cât și noaptea, dar nu atunci când plouă.

Activitatea se desfășoară în aria de autorizare, pe străzile și cu frecvențele de lucru prevăzute.

Durata sezonului de maturat începe la 1 martie și se încheie la 15 noiembrie, perioada ce se poate modifica în funcție de condițiile meteorologice, pe baza unui act adițional la contractul de delegare sau de concesiune.

Maturatul mecanic se realizează cu ajutorul unor dispozitive adaptate pe autovehicule, cu mașini specializate ce folosesc perii cilindrice sau circulare care vin în contact direct cu suprafața pe care se execută maturatul.

Din punct de vedere al felului în care se colectează deșeurile de la maturat se disting: maturat mecanic cu colectare și maturat mecanic fără colectare. Pentru realizarea activității de maturat mecanic sunt folosite utilaje de periere și utilaje autoaspiratoare.

Stropitul se execută mecanizat

Perioada de realizare a stropitului este de la 1 aprilie până la 1 octombrie, perioada ce poate fi modificată, prin act adițional la contractul de delegare sau de concesiune, în funcție de condițiile meteorologice concrete.

La executarea stropitului se va avea in vedere sa nu fie afectati pietonii, autovehiculele, vitrinele, pe langa care se trece cu utilajul ce realizeaza operatiunea.

Din punct de vedere al suprafetei pe care se executa, **spalatul** se realizeaza pe trotoare sau pe carosabil. Spalatul se aplica de la 1 aprilie pana la 1 octombrie, perioada putand fi modificata in functie de conditiile meteorologice concrete.

Dupa modul de executie, **curatarea rigolelor** se face manual sau mecanizat.

Curatarea manuala a rigolelor se desfasoara numai ziua. Durata de desfasurare a activitatii este de la topirea zapezii pana la inceperea inghetului.

Latimea medie pe care se aplica curatarea rigolelor este de 0,75 m, masurata de la bordura spre axul median al strazii.

Aceasta activitate din cadrul serviciului de salubritate poate fie prestata in:

- **gestiune directa de catre, Serviciul public de Salubritate, Hunedoara, in baza unei Hotariri de dare in administrare cu respectarea, Regulamentului Serviciului de Salubritate si a Caietului de Sarcini, specific, acestei activitati.**
- **Gestine delegata, prin atribuirea directa a Contractului de delegare catre operatorul nou infintat in acest scop, de Autoritatile Administratiei Publice locale, Hunedoara, cu respectarea, Regulamentului Serviciului de Salubritate si a Caietului de Sarcini, specific, acestei activitati.**

**Serviciu
public de
salubritate
Activitate
de:**

Curățarea și transportul zăpezii de pe căile publice și menținerea în funcțiune a acestora pe timp de polei sau de îngheț;

Indeprtarea zapezii se realizeaza manual si/sau mecanizat.

Indeprtarea zapezii manual, se efectueaza ziua si/sau noaptea, in functie de necesitati, la temperaturi de pana la - 10°C.

Strangerea zapezii se va face in locuri unde nu stanjeneste circulatia auto sau pietonala.

Arterele principale de circulatie trebuie sa fie practicabile in termen de 4 ore de la incetarea ninsorii.

Din punct de vedere ale periodicitatii, aceasta activitate se desfasoara conform conditiilor contractuale sau dupa fiecare ninsoare, daca este cazul.

In cazul caderilor abundente de zapada, care aduc la formarea unui strat de zapada cu grosimea mai mare de 30 cm, se executa mai multe treceri pe aceeasi suprafata

Incarcatul zapezii se realizeaza manual sau mecanizat

Incarcatul zapezii in mijloacele de transport se face imediat dupa incetarea ninsorii.

Descarcatul zapezii se face in guri de canal sau in locuri speciale destinate, stabilite de catre autoritatile administratiei publice locale.

Curatarea manuala a ghetii se efectueaza pe temperaturi de pana la - 10°C.

Curatarea manuala a ghetii se executa prin spargere sau taiere cu dispozitive si instrumente speciale.

Imprastierea materialului antiderapant se face cu scopul maririi coeficientului de aderenta al autovehiculelor fata de drum, pe suprafetele de circulatie pe care nu se poate indeparta in totalitate stratul de zapada sau de gheata.

Imprastierea sarii se face cu scopul de a preveni formarea poleiului, ghetii si de a topi zapada sau gheata de pe suprafetele de circulatie.

Aceasta activitate din cadrul serviciului de salubritate poate fie prestata in:

- **gestiune directa de catre, Serviciul public de Salubritate, Hunedoara, in baza unei Hotariri de dare in administrare cu respectarea, Regulamentului Serviciului de Salubritate si a Caietului de Sarcini, specific, acestei activitati.**
- **Gestine delegata, prin atribuirea directa a Contractului de delegare catre operatorul nou infiintat in acest scop, de Autoritatile Administratiei Publice locale, Hunedoara, cu respectarea, Regulamentului Serviciului de Salubritate si a Caietului de Sarcini, specific, acestei activitati.**

*Serviciu
public de
salubritate
Activitate
de:*

Dezinsecția, dezinfecția și deratizarea.

DEZINSECTIA.

Va urmări distrugerea insectelor dăunătoare si a celor parazite (tantari, muște, gândaci de bucătărie, ploșnițe, purici, furnici, capuse etc.) utilizandu-se insecticid.

Substanța chimică activa ce sta la baza insecticidului va trebui sa aibă un spectru larg de acțiune asupra intregii game de insecte specificate anterior. Aplicarea se va face prin pulverizare in incaperi si spatii inchise, pe pereți, in colturi, pe plafoane si pe pardoseli utilizandu-se pompe manuale sau pulverizatoare de mare presiune.

Utilizarea insecticidului nu trebuie sa aiba efecte negative asupraflorilor decorative, pereților sau mobilierului. De asemenea lucrările se vor executa in lipsa personalului lucrator, dar in prezenta unui reprezentant al beneficiarului care va urmări respectarea intocmai a dozelor, concentrațiilor, precum si utilizarea lor in spatiile si incaperile stabilite. Substanțele utilizate pentru acțiunile de dezinsecție vor face parte din grupele III si IV de toxicitate, cuprinse in lista produselor avizate pentru profilaxia sanitar umana elaborata de Ministerul Sanatatii.

DERATIZARE

Va urmări eliminarea (omorârea) prin otrăvire a rozătoarelor (șoarecilor si/sau șobolanilor). Substanțele raticide folosite vor fi din grupa III si IV de toxicitate, avizate de Ministerul Sanatatii pentru profilaxia sanitar umana.

DEZINFECTIA

se face la recomandările și indicațiile medicului .

Va urmări distrugerea microorganismelor animale si vegetale producătoare de boli, precum si a germenilor microbieni, patogeni si a bacteriilor, dacă este necesar.

Substanțele utilizate pentru acțiunile de dezinfecție vor face parte din lista produselor avizate pentru profilaxia sanitar umana elaborata de Ministerul Sanatatii.

Aceasta activitate din cadrul serviciului de salubritate este propusa delegare catre un operator privat, Licentiat ANRSC, in baza Regulamentului Serviciului de Salubritate si a Caietului de Sarcini, specific, acestei activitati.

**Serviciu
public de
salubritate
Activitate
de:**

Colectarea cadavrelor animalelor de pe domeniul public și predarea acestora, catre unitățile de ecarisaj, sau catre instalatii de neutralizare.

Operatorul va desfasura activitatile de colectare a cadavrelor animalelor de pe domeniul public si de predare a acestora unitatilor de ecarisaj, in conditiile legii, in aria administrativ-teritoriala a municipiului Hunedoara, atribuit prin contractul de concesiune.

Aceasta activitate va fi desfasurata in conformitate cu O.G. nr.42/2004 privind organizarea activitatii sanitar-veterinare si pentru siguranta alimentelor, cu modificarile si completarile ulterioare si O.G. nr.47/2005 privind reglementarile de neutralizare a deeurilor de origine animala, cu modificarile si completarile ulterioare.

Cadavrele de animale de pe domeniul public vor fi colectate si transportate in mijloace auto special amenajate si vor fi predate la unitatea abilitata pentru neutralizarea deeurilor de origine animala, care isi desfasoara activitatea conform prevederilor legale si care asigura contractual acest serviciu.

Aceasta activitate din cadrul serviciului de salubritate este propusa delegare catre un operator privat, Licentiat ANRSC, in baza Regulamentului Serviciului de Salubritate si a Caietului de Sarcini, specific, acestei activitati.

**Serviciu
public de
salubritate
Activitate
de:**

Operarea/administrarea statilor de transfer pentru deeurile municipale si deeurile similare;

Aceasta activitate din cadrul serviciului de salubritate nu poate fi prestata la nivelul Municipiului Hunedoara, conform prevederilor: Sistemului Integrat de Management al Deeurilor in judetul Hunedoara.

**Serviciu
public de
salubritate
Activitate
de:**

Sortarea deeurilor municipale si deeurilor similare in statii de sortare;

Aceasta activitate din cadrul serviciului de salubritate poate fie prestata in:

- gestiune directa de catre, Serviciul public de Salubritate, Hunedoara, in baza unei Hotariri de dare in administrare cu respectarea, Regulamentului Serviciului de Salubritate si a Caietului de Sarcini, specific, acestei activitati.
- Gestiune delegata, prin atribuirea directa a Contractului de delegare catre operatorul nou infiintat in acest scop, de Autoritatile Administratiei Publice locale, Hunedoara, cu respectarea, Regulamentului Serviciului de Salubritate si a Caietului de Sarcini, specific, acestei activitati.

Administrarea depozitelor de deseuri si/sau a instalatiilor de eliminare a deseurilor municipale si a deseurilor similare.

Aceasta activitate din cadrul serviciului de salubritate nu poate fi prestata la nivelul Municipiului Hunedoara, conform prevederilor: Sistemului Integrat de Management al Deseurilor in judetul Hunedoara.

Extras din:

**Legea, Serviciulul de salubritate a localitatilor,
101/2006 modificata:**

Art. 6 alin(1);

„Autoritatile deliberative ale unitatilor administrativ teritoriale au competente exclusive in ce priveste,infintarea,organizarea, gestionarea,coordonarea si atribuirea serviciului de salubritate a localitatilor”

Art. 12 alin(2);

„Alegerea modalitatii de gestiune a serviciului de salubritate se face prin hotariri ale autoritatilor deliberative, ale unitatilor administrativ teritoriale, in conformitate cu strategiile si programele de salubritate adoptate la nivelul fiecarei localitati, precum si in conformitate cu prevederile Legii 51/2006 republicata”

In acest sens:

1. **Activitatile serviciului de salubritate care au fost concesionate in conditiile legi, catre operatorii licentati ANRSC, se deruleaza pina la finalizarea Contractelor de delegare, dupa care se aplica prevederile cuprinse in Strategie cu privire la forma de gestiune.**
2. **Referitor la delegarea de gestiune a unor activitati din cadrul serviciului de salubritate, Autoritatile Administratiei Municipale Hunedoara isi rezerva dreptul de alege cea mai potrivita forma de gestiune in functie de interesul cetatenilor si pastrarea unui raport optim intre costul prestatie, gradul de suportabilitate a cetatenilor.**
3. **Delegarea gestiuni, prin atribuirea directa a unor contracte de delegare catre, operatorului nou infintat in acest scop de Autoritatile Administratiei Publice, Hunedoara, se va face in baza unor studii de oportunitate, aprobate in conditiile legi cu respectarea procedurilor administrative si de autoritate, reglementate prin prevederile legale.**

Capitolul 8. **MANAGEMENTUL**

Administrația Publică Locală va colabora cu toate părțile cheie interesate, pentru a adopta o politică de revizuire a managementului financiar și a controlului, a asigura transparența și responsabilitatea, precum și a raționaliza și reglementa procesul de revizuire existent / tarifar ale furnizorilor de servicii și ale autorităților municipale. Obiectivul este de a îmbunătăți capacitatea prestatorului de servicii să efectueze planificarea pe termen lung, pentru a pregăti bugetele anuale, pentru a măsura și urmări costurile de-a lungul timpului, pentru a îmbunătăți controlul costurilor, a măsura performanța și pentru a calcula tarifele realiste. Autoritățile municipale vor adopta politici de care au nevoie prestatorii de servicii pentru a introduce planificarea financiară și principiile de gestiune în conformitate cu practica comercială internațională normală. Pentru a fi în măsură să facă acest lucru, APL va lucra cu actorii-cheie pentru a oferi ghidarea necesară și metodologia tuturor autorităților municipale și furnizorilor de servicii. În plus, consolidarea capacităților va fi oferită pentru a permite furnizorilor de servicii și autorităților municipale să adapteze ghiduri generale pentru situația locală și să aleagă corect metodologia pentru dezvoltarea unui program pe termen lung de planificare financiară și de stabilire a ratelor tarifare adecvate.

Standardele actuale de gestionare a Serviciului de salubritate în condițiile respectării indicatorilor de performanță din Regulamentul de Funcționare presupune investiții semnificative de capital. Investițiile de capital în serviciile de gestionare a deșeurilor trebuie să crească în următorii 10 de ani. Orice investiție nouă de capital în instalațiile de gestionare a deșeurilor trebuie să fie durabile din punct de vedere financiar și nivelele taxelor stabilite în cadrul strategiei de recuperare a costurilor vor juca un rol-cheie în susținerea investițiilor de capital. Costurile de operare, de întreținere și amortizare vor fi pe deplin acoperite din taxele de utilizare.

Sursele de investiții vor fi solicitate din partea autorităților naționale și regionale, donatorii externi și băncile de dezvoltare, sectorul privat, sau o combinație a acestor surse. APL, va investiga sursele de finanțare și va discuta metodele îmbunătățite de recuperare a costurilor cu autoritățile municipale. Cu toate acestea, în urma unor investiții inițiale, investițiile periodice trebuie să fie generate de politici de recuperare a costurilor. Prin urmare, APL, va pregăti un program de investiții pentru a atrage investiții în gestionarea deșeurilor. În plus, Regulamentul va fi pregătit pentru a se asigura că un anumit nivel de investiții este realizat de către furnizorii de servicii.

Furnizorii de servicii trebuie să îmbunătățească gestionarea și performanța operațională prin atingerea obiectivelor de planificare financiară și obiectivele de performanță elaborate de către serviciile de recepționare a deșeurilor, inclusiv autoritățile municipale. În scopul îndeplinirii acestor obiective, este

necesar ca toți furnizorii de servicii să fie independenți și autonomi în luarea deciziilor operaționale și financiare, bazate pe acorduri contractuale clare cu toți receptorii de servicii, inclusiv autoritățile municipale, care trebuie să fie sprijinite.

Obiectivul este de a îmbunătăți capacitatea prestatorului de servicii să efectueze planificarea pe termen lung, pentru a pregăti bugetele anuale, pentru a măsura și urmări costurile de-a lungul timpului, pentru a îmbunătăți controlul costurilor, a măsura performanța și pentru a calcula tarifele realiste. Autoritățile municipale vor adopta politici de care au nevoie prestatorii de servicii pentru a introduce planificarea financiară și principiile de gestiune în conformitate cu practica comercială internațională normală. În plus, consolidarea capacităților va fi oferită pentru a permite furnizorilor de servicii și autorităților municipale să adapteze ghiduri generale pentru situația locală și să aleagă corect metodologia pentru dezvoltarea unui program pe termen lung de planificare financiară și de stabilire a ratelor tarifare adecvate.

Politicile de recuperare a costurilor

Costul mediu pe cap de locuitor pentru tratarea deșeurilor municipale în sistemul actual de lucrări, este de aproximativ 7 lei, care prezintă 42 de eurocenți pe lună, ceea ce înseamnă că costurile sistemului actual sunt aproape recuperate complet.

Pentru industrie, comerț și unitățile de îngrijire a sănătății, sistemul de taxare și plată vor fi negociate și gestionate pentru diferite sectoare și întreprinderi de la caz la caz, în conformitate cu clauzele contractuale stabilite, care funcționează pe principiul de recuperare deplină a costurilor pentru aceste servicii. Furnizorii de servicii vor avea obiective operaționale specifice de performanță pentru a satisface aceste contracte cu unitățile industriale, de comerț și de asistență medicală. Pentru instituții, taxa de gestionare a deșeurilor va fi luată din bugetul anual alocat de către stat. Pentru gospodării, tarifele trebuie să fie stabilite la nivelul, care să asigure accesibilitatea și echitatea socială.

Pentru gospodăriile individuale, rata taxei va fi calculată astfel, încât se va ține seama de diferite niveluri de accesibilitate. Furnizorul de servicii va explora o gamă de opțiuni pentru a stabili rate diferite pentru gospodării în colaborare cu reprezentanții comunității și a guvernului (autoritățile municipale, inclusiv consiliile). Taxele vor crește treptat, pentru a permite furnizorilor de servicii să introducă treptat consumatorilor taxe pentru recuperarea costurilor. Un program de 10 ani pentru creșterea taxei va fi elaborat și pus la dispoziția tuturor clienților, la cerere. Creșterea tarifelor pentru consumatorii casnici va fi, de asemenea, legată de obiectivele de performanță pentru furnizorii de servicii.

În scopul extinderii serviciilor de gestionare a deșeurilor într-un mod eficient, eficace și într-o manieră orientată spre utilizatori, prestatorii de servicii vor întreprinde exerciții de relații cu publicul, inclusiv stabilirea dorinței și capacității de a plăti pentru serviciile noi și cele îmbunătățite, de la diferite grupuri de utilizatori. Combinația unei performanțe îmbunătățite și ajustate a serviciilor pentru anumiți clienți și arii, vor forma baza pentru punerea în aplicare a strategiei de recuperare a costurilor.

Colectarea veniturilor

Furnizorii de servicii vor contracta serviciile lor de colectare a veniturilor la companii publice de colectare a taxelor (servicii pentru clienți). Este recomandată facturarea și colectarea plăților împreună cu o factură de utilități cum ar fi factura de energie electrică. Contractorii vor putea să rețină un procent din taxa de colectare pentru acoperirea costurilor lor. Vor fi luate măsuri pentru a asigura, că furnizorii de servicii sunt plătiți în conformitate cu clauzele contractuale, indiferent de problemele întâmpinate de către contractori și administrația municipală în colectarea veniturilor și în procesul de plăți compensatorii. Acest lucru va îmbunătăți eficiența și operațiunile activităților de colectare a veniturilor pentru servicii.

Capitolul 9. CONSTIENTIZAREA PUBLICULUI

Publicul este clientul major al serviciilor de de utilitati publice municipale. Dar numai o mică parte din acești clienți sunt de obicei conștienți de ceea ce se întâmplă cu deșeurile de exemplu, și în ce măsura servicii sunt furnizate de către municipalitate. Mai mult, există adesea o limitată de conștientizare a potențialului impact asupra sănătății, siguranței, și a impactului de mediu asociate cu managementul slab al deșeurilor sau despre beneficiile de reciclare și conservarea resurselor. Municipalitatea va sprijini dezvoltarea sensibilizării opiniei publice și a campaniei de educare a populației, pentru a încuraja o mai mare participare a publicului la serviciile municipale și de a schimba percepțiile prin programele de conștientizare a opiniei publice și educare (PA & E) sunt;

- informarea publică despre noile metode de gestionare a deșeurilor și cerințe acestora
- obține sprijin din partea publicului pentru inițiativele.

APL, va dezvolta un sondaj de practici și / sau gradul de conștientizare a problemelor de gestionare a deșeurilor în rândul publicului larg, ca un prim pas în informarea comunității, că acțiunile sunt întreprinse pentru a îmbunătăți situația existentă în paralel cu dezvoltarea serviciilor de colectare îmbunătățită, reciclare și eliminare.

Informarea publicului

Informând publicul despre îmbunătățirile care sunt întreprinse, necesitatea de a îmbunătăți serviciile, din cauza motivelor de sănătate și de mediu, va permite, de asemenea, recuperarea îmbunătățită a costurilor pentru a finanța serviciul. Autoritățile municipale vor efectua o serie de anchete privind "dorința de a plăti", pentru a determina nivelul tarifelor pe care publicul larg este pregătit să le plătească pentru îmbunătățirea serviciilor de gestionare a deșeurilor.

Campaniile de publicitate, vor juca un rol semnificativ în promovarea prevenirii deșeurilor în ambele cazuri, proprietăți individuale și comerciale în întreaga regiune pilot. Scopul pe termen lung fiind acela de a stabili producția de deșeuri și a limita astfel, necesitatea pe termen lung de a construi numeroase facilitati noi. Având în vedere resursele limitate disponibile, va fi important ca campania să se concentreze pe grupuri cheie ale părților interesate.

Cele patru grupuri-țintă, care vor fi consultate și informate sunt:

- **Cetățenii și gospodarii**, inclusiv: copiii, populația activă și oamenii de pe lângă casă (casnicii, pensionari, precum și șomeri).
- **Profesorii** sunt actori-cheie, care pot contribui la întărirea și răspândirea mesajului îmbunătățit. Copiii pot fi vizați prin încorporarea bunelor practici în programa școlară.
- **Grupurile de voluntari, comunitare și ONG-uri**: multe ONG-uri și grupuri comunitare pot juca un rol în implementarea strategiei, fie prin inițiative

locale sau prin consolidarea capacității și instruirea pe problemele de Salubritate.

- **Agentii economici:** necesitatea modificărilor semnificative a practicilor curente de manipulare a deșeurilor, va fi un element cheie în asigurarea implementării cu succes a strategiei.
- Comunicarea efectelor negative ale proastei gestionări a deșeurilor (de exemplu, sănătate, mediu și progresul economic). Acest lucru ar trebui să încurajeze publicul să contribuie la îmbunătățiri în sistem;
- Concentrându-se asupra aspectelor pozitive ale bunelor practici de gestionare a deșeurilor (de exemplu, străzi și curți curate, reducerea riscurilor pentru sănătate, eliminării deșeurilor în manieră nepoluantă, reducerea la minimum a deșeurilor și economiile asociate a energiei și resurselor și reciclarea deșeurilor). Acest lucru va ajuta să fie generată o atitudine mai pozitivă și a genera sprijin din partea publicului.
- Crearea unei identități pentru gestionarea deșeurilor în Municipiul Hunedoara. Măsuri mici, cum ar fi o siglă pe cosurile de gunoi și camioanele de colectare a deșeurilor, de exemplu, orice rezultate ale municipalității, vor contribui la creșterea profilului de gestionare a deșeurilor;
- Conturarea rolurilor și responsabilităților părților publice interesate și altele, pentru a contribui la atingerea obiectivelor strategiei.
- Demonstrarea beneficiilor reciclării și furnizării informațiilor cu privire la materialele care ar trebui să fie reciclate, unde cele mai bune stații de reciclare sunt amplasate, cea mai bună formă de materiale reciclabile (adică e mai bine pentru ei să fie separate în gospodăriile, înainte de a fi amestecate cu alte tipuri de deșeuri), etc;
- Furnizarea informațiilor privind motivul pentru care au fost făcute modificări în sistemului de gestionare a deșeurilor și beneficiile asociate acestora (de exemplu, capace pentru containere pentru a reduce riscurile pentru sănătate și mirosurile, noi vehicule de colectare a deșeurilor pentru a îmbunătăți eficiența, etc); și
- Demonstrarea tuturor grupurilor relevante de părți interesate, a necesității de investiții și, prin urmare, necesitatea unui cadru îmbunătățit de recuperare a costurilor și creștere a tarifelor.

Activitățile de implementare

Sub-secțiunile anterioare ilustrează aspecte largi care trebuie să fie abordate în îmbunătățirea sistemelor de gestionare a deșeurilor. Nu este posibil să fie abordate toate aceste aspecte într-o perioadă scurtă de timp, mai degrabă dezvoltarea sectorului va fi o sarcină continuă și prin urmare, strategia a fost elaborată pentru a cuprinde o perioadă de 10 ani în confirmarea acestui fapt.

Reflectând această realitate, este esențial ca să fie definite prioritățile și problemele să se rezolve într-o manieră pas-cu-pas.

Sunt evidențiate cinci domenii majore de atenție:

- Dezvoltarea instituțională de control și înregistrare
- Colectare și reciclarea deșeurilor
- Eliminarea deșeurilor

- Finanțe și tarife
- Sensibilizarea opiniei publice

Activitățile prioritare pentru colectarea și reciclarea deșeurilor includ:

- Implementarea sistemelor de colectare separată;
- Deschiderea piețelor de materii prime secundare;
- Dezvoltarea infrastructurii de reciclare;
- Introducerea contractelor de servicii și specificații de performanță, precum și
- Introducerea concurenței în domeniul serviciilor de colectare a deșeurilor.

Activitățile prioritare pentru eliminarea deșeurilor includ:

- Îmbunătățirea ariilor existente de depozitare;
- Închiderea ariilor existente de depozitare;
- Luarea deciziilor strategice privind ariile pentru viitoarele depozite regionale de deșeuri;
- Construirea primelor faze ale noilor depozite regionale de deșeuri; și
- Dezvoltarea infrastructurii de transfer și sprijin și a rețelei serviciilor de transport



Capitolul 10.
PROGRAM DE MASURI 2015-2020.

	<i>Măsura</i>	<i>Durata</i>	<i>Responsabil</i>
<i>Studii de fezabilitate, proiectare si autorizatii</i>			
1	selectarea siturilor pentru facilitate deponeu pentru deseuri materiale de constructi,voluminoase	2015	APL
2	selectarea siturilor pentru depozitarea zapezi	2015	APL
3	selectarea siturilor pentru facilitate, tratare mecano-biologica deseuri si producere compost	2015	APL
4	studiu de fezabilitate, proiectare, proiectare statie detaliata tratare mecano-biologica deseuri si producere compost	2015-2016	APL
5	studiu evaluare de impact, obtinerea autorizarilor	2015-2016	APL
<i>Dezvoltarea sistemului fizic de gestionare a deșeurilor</i>			
1	Sistemul de colectare primară pe doua fractii: umed , uscat	2015-2017	APL+ Operator
2	Sistemul de colectare primară 4 fracti	2017-2020	APL+ Operator
3	Colectare selectivă în mediul urban	2015-2017	APL+ Operator
4	Colectare selectivă în mediul rural	2017-2020	APL+ Operator
5	Tratarea deșeurilor din construcții și demolări	2016	APL+ Operator
6	Compostare în stații specializate	2015-2020	APL+ Operator
7	Compostare individuală	continuu	APL+ Operator

Printre activitățile prioritare pentru finanțarea și recuperarea costurilor se numără:

- Stabilirea politicii tarifare locale;
- Asigurarea finanțării din sursele naționale pentru implementarea și dezvoltarea infrastructurii;
- Asigurarea finanțării din surse internaționale, pentru implementarea dezvoltării infrastructurii, precum și
- Standardizarea contabilizării costurilor și a procedurilor de raportare financiară

	<i>Măsura</i>	<i>Durata</i>	<i>Responsabil</i>
1	Dezvoltarea unui plan de investiții la nivel local, pentru toate activitățile din cadrul serviciului de salubritate, cu relevanță pentru municipiul Hunedoara.	2015-2020	Consiliul Local
2	Dezvoltarea și aprobarea unui sistem de tarife pentru depozitare și tratament a deșeurilor	2015	Consiliul Local
4	Realizarea unui studiu cu privire la nivel de acceptare a tarifelor din partea populației	2015	Consiliul Local
5	Realizarea unui studiu cu privire la compoziția deșeurilor	2015	Consiliul Local
6	Atragerea de noi investitori	continu	Consiliul Local
7	Maximizarea utilizării fondurilor disponibile la nivel național și regional	continu	Consiliul Local

Activitățile prioritare pentru sensibilizarea opiniei publice și dezvoltare profesională sunt:

- Lansarea unei campanii mass media de conștientizare;
- Creșterea gradului de conștientizare a factorilor de decizie;
- Încurajarea participării școlilor;
- Consolidarea capacităților; și
- Dezvoltarea rețelelor profesionale.

	<i>Măsura</i>	<i>Durata</i>	<i>Responsabil</i>
1	Asigurarea implementării campaniilor de informare prin mass-media	continuu	APL+ Operator
2	Desfășurarea unor campanii de conștientizare a publicului cu privire la gestionarea deșeurilor	continuu	APL+ Operator
3	Dezvoltarea in pagina web a municipalitati,a unei pagini pentru fiecare operator de servicii de salubritate	2015	
4	Realizarea unui punct de informare cu privire la nevoile de informare a publicului in domeniul salubrizari	2015	APL+ Operator
5	Participarea la târguri, expoziții, seminarii, conferințe	continuu	APL+ Operator

BIBLIOGRAFIE:

- Strategia de dezvoltare a Municipiului Hunedoara 2014 – 2020.
- Agentia Natională pentru Protectia Mediului, Planul Regional de Gestionare a Deseurilor – -Regiunea 5 Vest, decembrie 2006.
<http://www.anpm.ro/docfiles/view/3905>
- Agentia Natională pentru Protectia Mediului, Strategia Natională de Gestionare a Deseurilor.
http://www.anpm.ro/upload/3850_SNGD.pdf
- Autoritatea pentru Coordonarea Instrumentelor Structurale, www.fonduri-ue.ro
- Cândea, Melinda; Bran, Florina; Cimpoeru, Irina(2006): Organizarea, amenajarea și dezvoltarea durabilă a spațiului, Editura Universitară, București.
- Direcția Județeană de Statistică Hunedoara, Fișa localității Municipiului Hunedoara – 2011-2012.
- Institutul National de Statistică, Anuarul Statistic al României 2012
- Recensământul populației și al locuințelor – anul 2011

Lista abrevierilor	pagina 2
Definitii	pagina 3 - 5
Cadru legislativ	pagina 6 - 7
Definitia serviciului public de salubritate	pagina 8
Capitolul 1. Introducere	pagina 9 - 11
Capitolul 2. Strategia locala	pagina 12 - 15
Capitolul 3. Sistemul local gestionare dseuri	pagina 16 - 18
Capitolul 4. Analiza SWOT	pagina 19 - 22
Capitolul 5. Componentele Strategiei	pagina 23
Capitolul 6. Tinte	pagina 24 - 26
Capitolul 7. Serviciul de salubritate, activitati	pagina 27 - 37
Capitolul 8. Managementul Strategiei	pagina 38 - 40
Capitolul 9. Constientizarea Publicului	pagina 41 - 42
Capitolul 10. Plan de masuri	pagina 43 - 45
Bibliografie	pagina 46

Hunedoara la...../2015
PREȘEDINTE DE ȘEDINȚĂ,

VIZAT SECRETAR,